

บทที่ 3

ผลการปฏิบัติตามมาตรการติดตามตรวจสอบ
ผลกระทบสิ่งแวดล้อม

ผลการปฏิบัติตามมาตรการติดตามตรวจสอบผลกระทบสิ่งแวดล้อม

ตามที่นิคมอุตสาหกรรมชุดโครงการ เสนา คิพท์ เวสต์เกต-บางบัวทอง เฟส2 ได้ปฏิบัติตามเงื่อนไขของ มาตรการติดตามตรวจสอบผลกระทบสิ่งแวดล้อม พร้อมทั้งจัดทำรายงานผลการติดตามตรวจสอบคุณภาพ สิ่งแวดล้อม ตามตามเงื่อนไขของมาตรการฯ เสนอต่อสำนักงานนโยบายและแผนทรัพยากรธรรมชาติและ สิ่งแวดล้อม (สผ.) ดังแสดงรายละเอียดในตารางที่ 3

ตารางที่ 3 แบบรายงานผลการปฏิบัติตามมาตรการติดตามตรวจสอบผลกระทบสิ่งแวดล้อมของโครงการ เสนา คิทท์ เวสต์เกต-บางบัวทอง เฟส2

ดัชนีผลกระทบ สิ่งแวดล้อม	ดัชนีที่ตรวจวัด/ วิธีการจัดการ	จุดเก็บตัวอย่าง/ สถานที่ตรวจสอบ	ความถี่ในการตรวจวัด	ผลการปฏิบัติตาม มาตรการฯ	เอกสารอ้างอิง
1. การตอบสนองต่อ มาตรการป้องกัน และแก้ไข ผลกระทบ สิ่งแวดล้อม	บริษัท เกเอชเอชพี ดีเวลลอป मेंท์จำกัดหรือนิติบุคคล อาคารชุด ต้องจัดทำรายงาน ผลการปฏิบัติตามมาตรการ ป้องกัน และแก้ไขผลกระทบ สิ่งแวดล้อมและมาตรการ ติดตามตรวจสอบผลกระทบ สิ่งแวดล้อม (ระยะดำเนินการ) เสนอต่อหน่วยงานอนุญาต และหน่วยงาน ที่เกี่ยวข้อง ทุก 6 เดือน	-	ทุก 6 เดือน	นิติบุคคลจัดทำรายงานผล การปฏิบัติตามมาตรการ ป้องกัน และแก้ไข ผลกระทบสิ่งแวดล้อมและ มาตรการติดตามตรวจสอบ ผลกระทบสิ่งแวดล้อม (ระยะดำเนินการ) เสนอต่อ หน่วยงานอนุญาตและ หน่วยงาน ที่เกี่ยวข้อง ทุก 6 เดือน	-
2. สภาพภูมิประเทศ	1) ตรวจสอบขนาดพื้นที่ที่ สีเขียวและพื้นที่ปลูกไม้ยืน ต้น	ตัวอาคาร และรั้วรอบ โครงการ	ทุก 6 เดือน	ตรวจสอบขนาดพื้นที่ที่ สีเขียวและพื้นที่ปลูกไม้ยืน ต้น	ภาพที่ 2.1-2
	2) ความสมบูรณ์ของต้นไม้ การ ดูแลรักษา	ตัวอาคาร และรั้วรอบ โครงการ	ทุก 6 เดือน	ความสมบูรณ์ของต้นไม้ การ ดูแลรักษา	ภาพที่ 2.1-2

ตารางที่ 3 แบบรายงานผลการปฏิบัติตามมาตรการติดตามตรวจสอบผลกระทบสิ่งแวดล้อมของโครงการ เสนา คิทท์ เวสต์เกต-บางบัวทอง เฟส2

ดัชนีผลกระทบ สิ่งแวดล้อม	ดัชนีที่ตรวจวัด/ วิธีการจัดการ	จุดเก็บตัวอย่าง/ สถานที่ตรวจสอบ	ความถี่ในการตรวจวัด	ผลการปฏิบัติตาม มาตรการฯ	เอกสารอ้างอิง
2. สภาพภูมิประเทศ (ต่อ)	3) รักษาสภาพของตัวอาคาร ให้ดูดีอยู่เสมอ ผนัง กระเบื้องรอบอาคาร หรือ โครงสร้างในส่วนที่เป็น คอนกรีต ต้องได้รับการ ทำความสะอาด หรือทาสี ใหม่ตามความเหมาะสม เพื่อความสวยงามของตัว อาคาร สภาพของรั้ว โดยรอบต้องมีความ สมบูรณ์ แข็งแรงไม่ ปล่อยให้ทรุดโทรม	ตัวอาคาร และรั้วรอบ โครงการ	ทุก 6 เดือน	รักษาสภาพของตัวอาคาร ให้ดูดีอยู่เสมอ ผนังกระเบื้อง รอบอาคาร หรือโครงสร้าง ในส่วนที่เป็นคอนกรีต ต้อง ได้รับการทำความสะอาด หรือทาสีใหม่ตามความ เหมาะสม เพื่อความ สวยงามของตัวอาคาร สภาพของรั้วโดยรอบต้อง มีความสมบูรณ์ แข็งแรงไม่ ปล่อยให้ทรุดโทรม	ภาพที่ 2.1-1

ตารางที่ 3 แบบรายงานผลการปฏิบัติตามมาตรการติดตามตรวจสอบผลกระทบสิ่งแวดล้อมของโครงการ เสนา คิทท์ เวสต์เกต-บางบัวทอง เฟส2

ดัชนีผลกระทบ สิ่งแวดล้อม	ดัชนีที่ตรวจวัด/ วิธีการจัดการ	จุดเก็บตัวอย่าง/ สถานที่ตรวจสอบ	ความถี่ในการตรวจวัด	ผลการปฏิบัติตาม มาตรการฯ	เอกสารอ้างอิง
3. สภาพภูมิอากาศ และ คุณ ภาพ อากาศ	1) การทำความสะอาดและ ทำลายเชื้อโรคจากระบบ ปรับอากาศของโครงการ	ตัวอาคาร และรั้วรอบ โครงการ	ทุก 6 เดือน	การทำความสะอาดและ ทำลายเชื้อโรคจากระบบ ปรับอากาศของโครงการ	-
	2) ตรวจสอบป้ายเตือน “ห้ามติดเครื่องยนต์ขณะ จอดรถ” ใน บริเวณพื้นที่ จอดรถของโครงการ	ตัวอาคาร และรั้วรอบ โครงการ	ทุก 6 เดือน	ตรวจสอบป้ายเตือน “ห้าม ติดเครื่องยนต์ขณะจอดรถ” ใน บริเวณพื้นที่จอดรถของ โครงการ	-
	3) ทำความสะอาดพื้นที่จอด รถอย่างสม่ำเสมอ	ตัวอาคาร และรั้วรอบ โครงการ	ทุก 6 เดือน	ทำความสะอาดพื้นที่จอด รถอย่างสม่ำเสมอ	ภาพที่ 2.1-4
4. การบดบังแสง และทิศทางลม	1) จัดให้มีการติดตาม ประเมินส่วนงานรับเรื่อง ร้องเรียน และความ คิดเห็น หากพบว่ามีการ ร้องเรียนต้องแก้ไขปัญหา โดยทันที	พื้นที่ ที่ได้รับผลกระทบจาก กิจกรรมของโครงการใน ระยะ 100 เมตร	ทุก 6 เดือน	จัดให้มีการติดตามประเมิน ส่วนงานรับเรื่องร้องเรียน และความคิดเห็น	-

ตารางที่ 3 แบบรายงานผลการปฏิบัติตามมาตรการติดตามตรวจสอบผลกระทบสิ่งแวดล้อมของโครงการ เสนา คิพท์ เวสต์เกต-บางบัวทอง เฟส2

ดัชนีผลกระทบ สิ่งแวดล้อม	ดัชนีที่ตรวจวัด/ วิธีการจัดการ	จุดเก็บตัวอย่าง/ สถานที่ตรวจสอบ	ความถี่ในการตรวจวัด	ผลการปฏิบัติตาม มาตรการฯ	เอกสารอ้างอิง
5. เสียง	1) ตรวจสอบการปฏิบัติตาม มาตรการเสียงอย่าง เคร่งครัด	ภายในโครงการ	เดือนละ 1 ครั้ง	ตรวจสอบการปฏิบัติตาม มาตรการเสียงอย่าง เคร่งครัด	-
6. ความสั่นสะเทือน	1) ตรวจสอบการปฏิบัติตาม มาตรการด้านความ สั่นสะเทือนอย่าง เคร่งครัด	ภายในโครงการ	เดือนละ 1 ครั้ง	ตรวจสอบการปฏิบัติตาม มาตรการด้านความ สั่นสะเทือนอย่างเคร่งครัด	-
7. คุณภาพน้ำผิวดิน	1) pH, BOD, SS, TDS, Setable Solid, TKN, Sulfine, น้ำและไขมัน	บ่อกักน้ำสุดท้ายก่อนระบาย สู่ท่อรับน้ำทิ้งสาธารณะ 1 ตัวอย่าง	เดือนละ 1 ครั้ง	จัดให้มีเจ้าหน้าที่ที่ได้รับ อนุญาตเข้าดำเนินการเก็บ ผลเพื่อนำไปวิเคราะห์	ภาคผนวก 2 ผลวิเคราะห์ ห้องปฏิบัติการ
	2) บันทึกรายละเอียดของสถิติ และข้อมูลซึ่งแสดงการ ทำงานของระบบบำบัดน้ำ เสียของโครงการตามแบบ ทส.1 เป็นประจำทุกวัน และ สรุปผลตามแบบ ทส.2 ส่ง ภายในวันที่ 15 ของเดือน ถัดไป	พื้นที่โครงการ	เดือนละ 1 ครั้ง	นิ ดิ บุ ค ค ล บั น ทึ ก รายละเอียดของสถิติ และ ข้อมูลซึ่งแสดงการทำงาน ของระบบบำบัดน้ำเสียของ โครงการ	ภาคผนวก 2 บันทึก ทส.1 ทส.2

ตารางที่ 3 แบบรายงานผลการปฏิบัติตามมาตรการติดตามตรวจสอบผลกระทบสิ่งแวดล้อมของโครงการ เสนา คิทท์ เวสต์เกต-บางบัวทอง เฟส2

ดัชนีผลกระทบ สิ่งแวดล้อม	ดัชนีที่ตรวจวัด/ วิธีการจัดการ	จุดเก็บตัวอย่าง/ สถานที่ตรวจสอบ	ความถี่ในการตรวจวัด	ผลการปฏิบัติตาม มาตรการฯ	เอกสารอ้างอิง
8. การใช้น้ำ	1) ตรวจสอบการรั่วไหลของ ถังสำรองน้ำใช้	ถังสำรองน้ำใต้ดิน และชั้น ลาดฟ้าของโครงการ	เดือนละ 1 ครั้ง	ตรวจสอบการปฏิบัติตาม มาตรการเสี่ยงอย่าง เคร่งครัด	ภาพที่ 2.1-7
9. การบำบัดน้ำเสีย และสิ่งปฏิกูล	1) pH, BOD, SS, TDS, Setable Solid, TKN, Sulfine, น้ำและไขมัน	1) น้ำทิ้งก่อนเข้าระบบ บำบัดน้ำเสีย 1 ตัวอย่าง/ ระบบ	เดือนละ 1 ครั้ง	จัดให้มีเจ้าหน้าที่ที่ได้รับ อนุญาตเข้าดำเนินการเก็บ ผลเพื่อนำไปวิเคราะห์	ภาคผนวก 2 ผลวิเคราะห์ ห้องปฏิบัติการ
		2) บ่อบำบัดน้ำเสียสุดท้ายก่อน ระบายสู่ท่อรับน้ำทิ้ง สาธารณะ 1 ตัวอย่าง/ ระบบ	เดือนละ 1 ครั้ง	จัดให้มีเจ้าหน้าที่ที่ได้รับ อนุญาตเข้าดำเนินการเก็บ ผลเพื่อนำไปวิเคราะห์	ภาคผนวก 2 ผลวิเคราะห์ ห้องปฏิบัติการ
10. การระบายน้ำ และการป้องกัน น้ำท่วม	1) ตรวจสอบตะกอนและสิ่ง กีดขวางการไหลของน้ำ	1) บ่อดักตะกอนและราง ระบายน้ำของโครงการ	เดือนละ 1 ครั้ง	ตรวจสอบตะกอน และสิ่ง กีดขวางการไหลของน้ำ	-

ตารางที่ 3 แบบรายงานผลการปฏิบัติตามมาตรการติดตามตรวจสอบผลกระทบสิ่งแวดล้อมของโครงการ เสนา คิพท์ เวสต์เกต-บางบัวทอง เฟส2

ดัชนีผลกระทบ สิ่งแวดล้อม	ดัชนีที่ตรวจวัด/ วิธีการจัดการ	จุดเก็บตัวอย่าง/ สถานที่ตรวจสอบ	ความถี่ในการตรวจวัด	ผลการปฏิบัติตาม มาตรการฯ	เอกสารอ้างอิง
11. การจัดการมูล ฝอย	1) การปฏิบัติตามมาตรการที่ กำหนดความเรียบร้อย ของการเก็บรวบรวมมูล ฝอยในห้องพักมูลฝอย และความสะอาดของ ห้องพักมูลฝอยจัดให้มี การตรวจสอบอย่าง เคร่งครัด	ห้องพักมูลฝอยภายใน อาคาร และห้องพักมูลฝอย รวม	ทุกสัปดาห์	ตรวจสอบการปฏิบัติตาม มาตรการเสี่ยงอย่าง เคร่งครัด	ภาพที่ 2.1-5
	2) กรณีมีการก่อสร้างหรือ ปรับปรุงอาคารในช่วง ดำเนินการ ให้มีการบันทึก และรายงานปริมาณมูลฝอย วัสดุก่อสร้างพร้อมทั้งแสดง หลักฐานการขนส่งไปกำจัดที่ โรงกำจัด และแปรรูปมูลฝอย จากการก่อสร้าง ศูนย์กำจัด มูลฝอย หรือบริษัทเอกชนที่ ได้รับอนุญาตในการกำจัด	ห้องพักมูลฝอยภายใน อาคาร และห้องพักมูลฝอย รวม	ทุกสัปดาห์	ภายในโครงการไม่มีการ ดำเนินการก่อสร้างในระยะ ดำเนินการ	ภาพที่ 2.1-5

ตารางที่ 3 แบบรายงานผลการปฏิบัติตามมาตรการติดตามตรวจสอบผลกระทบสิ่งแวดล้อมของโครงการ เสนา คิทท์ เวสต์เกต-บางบัวทอง เฟส2

ดัชนีผลกระทบ สิ่งแวดล้อม	ดัชนีที่ตรวจวัด/ วิธีการจัดการ	จุดเก็บตัวอย่าง/ สถานที่ตรวจสอบ	ความถี่ในการตรวจวัด	ผลการปฏิบัติตาม มาตรการฯ	เอกสารอ้างอิง
12. การใช้ไฟฟ้า และ การอนุรักษ์ พลังงาน	1) อุปกรณ์ไฟฟ้าต่างๆเช่น หลอดไฟ หม้อแปลง ฯลฯ ให้ตรวจสอบความพร้อม ในการใช้งานให้อยู่ใน สภาพที่ดีอยู่เสมอ	ภายในโครงการ	ทุก 6 เดือน	อุปกรณ์ไฟฟ้าต่างๆเช่น หลอดไฟ หม้อแปลง ฯลฯ ให้ตรวจสอบความพร้อม ในการใช้งานให้อยู่ใน สภาพที่ดีอยู่เสมอ	-
	2) เลือกใช้หลอดไฟส่อง สว่างแบบ LED ซึ่งใช้ พลังงานต่ำ	ภายในโครงการ	ทุก 6 เดือน	เลือกใช้หลอดไฟส่องสว่าง แบบ LED ซึ่งใช้พลังงาน ต่ำ	-
13. การจราจร	1) สถิติอุบัติเหตุบริเวณ ทางเข้า-ออก	1) บันทึกสถิติอุบัติเหตุ บริเวณทางเข้า-ออกของ โครงการ	สัปดาห์ละ 1 ครั้ง	บันทึกสถิติอุบัติเหตุบริเวณ ทางเข้า-ออกของโครงการ	-
	2) อุปกรณ์อำนวยความสะดวก การจราจรภายใน โครงการ	2) ตรวจสอบอุปกรณ์อำนวยความสะดวก เช่น ป้าย เตือนต่างๆการจราจร ภายในโครงการให้อยู่ใน สภาพดีอยู่เสมอ	ทุก 6 เดือน	ตรวจสอบอุปกรณ์อำนวยความสะดวก เช่น ป้าย เตือนต่างๆการจราจร ภายในโครงการให้อยู่ใน สภาพดีอยู่เสมอ	-

ตารางที่ 3 แบบรายงานผลการปฏิบัติตามมาตรการติดตามตรวจสอบผลกระทบสิ่งแวดล้อมของโครงการ เสนา คิทท์ เวสต์เกต-บางบัวทอง เฟส2

ดัชนีผลกระทบ สิ่งแวดล้อม	ดัชนีที่ตรวจวัด/ วิธีการจัดการ	จุดเก็บตัวอย่าง/ สถานที่ตรวจสอบ	ความถี่ในการตรวจวัด	ผลการปฏิบัติตาม มาตรการฯ	เอกสารอ้างอิง
14. การใช้ที่ดิน	1) ตรวจสอบขนาดพื้นที่สีเขียว และความสมบูรณ์ของต้นไม้	ภายในโครงการ	เดือนละ 1 ครั้ง	ตรวจสอบขนาดพื้นที่สีเขียว และความสมบูรณ์ของต้นไม้	ภาพที่ 2.1-2
15. สภาพเศรษฐกิจ สังคม และคุณภาพชีวิต	1) ขอร้องเรียนจากปัญหาความเดือดร้อน และผลกระทบที่ได้รับจากการดำเนินการของโครงการ	1) พื้นที่ที่อยู่ติดกับโครงการ	1 ครั้งหลังจากเปิดใช้อาคาร	ขอร้องเรียนจากปัญหาความเดือดร้อน และผลกระทบที่ได้รับจากการดำเนินการของโครงการ	-
	2) กรณีที่มีการเปลี่ยนแปลงโครงการภายหลังเปิดดำเนินการที่ก่อให้เกิดผลกระทบทางด้านสิ่งแวดล้อมอย่างมีนัยสำคัญ ให้ทำการสำรวจสภาพเศรษฐกิจสังคม และความคิดเห็นของประชาชน ผู้นำชุมชน สถานประกอบการ และหน่วยงานที่เกี่ยวข้อง	2) พื้นที่ระยะ 100 เมตรจากขอบเขตพื้นที่โครงการ	1 ครั้งหลังจากเปิดใช้อาคาร	กรณีที่มีการเปลี่ยนแปลงโครงการภายหลังเปิดดำเนินการที่ก่อให้เกิดผลกระทบทางด้านสิ่งแวดล้อมอย่างมีนัยสำคัญ ให้ทำการสำรวจสภาพเศรษฐกิจสังคม และความคิดเห็นของประชาชน ผู้นำชุมชน สถานประกอบการและหน่วยงานที่เกี่ยวข้องรวมทั้งภาวการณ์	-

ตารางที่ 3 แบบรายงานผลการปฏิบัติตามมาตรการติดตามตรวจสอบผลกระทบสิ่งแวดล้อมของโครงการ เสนา คิทท์ เวสต์เกต-บางบัวทอง เฟส2

ดัชนีผลกระทบ สิ่งแวดล้อม	ดัชนีที่ตรวจวัด/ วิธีการจัดการ	จุดเก็บตัวอย่าง/ สถานที่ตรวจสอบ	ความถี่ในการตรวจวัด	ผลการปฏิบัติตาม มาตรการฯ	เอกสารอ้างอิง
15. สภาพเศรษฐกิจ สังคม และ คุณภาพชีวิต(ต่อ)	ร ว ม ทั้ง ภ า ว ก า ร ณ์ เปลี่ยนแปลง ปัญหาและ ความเดือดร้อน ตลอดจน ความต้องการที่มีต่อโครงการ	3) พื้นที่อ่อนไหวและเป็น พื้นที่ที่เป็นแหล่งสำคัญ		เปลี่ยนแปลง ปัญหาและความ เดือดร้อน ตลอดจนความ ต้องการที่มีต่อโครงการ	
	1) มีจุดรับเรื่องร้องเรียนที่ สำนักงานนิติบุคคลของ โครงการ	4) พื้นที่ตามแนวเส้นทาง ขนส่งและอุปกรณ์ ก่อสร้าง	1 ครั้งหลังจากเปิดใช้ อาคาร	มีจุดรับเรื่องร้องเรียนที่ สำนักงานนิติบุคคลของ โครงการ	-
	2) สำรวจกลุ่มบ้านติดและ บ้าน100 เมตร		1 ครั้งหลังจากเปิดใช้ อาคาร	สำรวจกลุ่มบ้านติดและ บ้าน100 เมตร	-
	3) กรณีที่มีการเปลี่ยนแปลง โครงการภายหลังเปิด ดำเนินการที่ก่อให้เกิด ผลกระทบทางด้าน สิ่งแวดล้อมอย่างมีนัยสำคัญ ให้สำรวจสภาพเศรษฐกิจ สังคมและความคิดเห็นของ ประชาชนผู้นำชุมชน สถาน ประกอบการและหน่วยงานที่		1 ครั้งหลังจากเปิดใช้ อาคาร	กรณีที่มีการเปลี่ยนแปลง โครงการภายหลังเปิด ดำเนินการที่ก่อให้เกิด ผลกระทบทางด้านสิ่งแวดล้อม อย่างมีนัยสำคัญ ให้สำรวจ สภาพเศรษฐกิจ สังคมและ ความคิดเห็นของประชาชน ผู้นำชุมชน สถานประกอบการ และหน่วยงานที่เกี่ยวข้อง	-

ตารางที่ 3 แบบรายงานผลการปฏิบัติตามมาตรการติดตามตรวจสอบผลกระทบสิ่งแวดล้อมของโครงการ เสนา คิพท์ เวสต์เกต-บางบัวทอง เฟส2

ดัชนีผลกระทบ สิ่งแวดล้อม	ดัชนีที่ตรวจวัด/ วิธีการจัดการ	จุดเก็บตัวอย่าง/ สถานที่ตรวจสอบ	ความถี่ในการตรวจวัด	ผลการปฏิบัติตาม มาตรการฯ	เอกสารอ้างอิง
15. สภาพเศรษฐกิจ สังคม และ คุณภาพชีวิต(ต่อ)	เกี่ยวข้อง โดยวิธีการและการ สุ่มตัวอย่างให้เป็นไปตาม หลักวิชาการและหลักสถิติ พร้อมทั้งแสดงภาพตำแหน่ง การสำรวจ			โดยวิธีการและการสุ่มตัวอย่าง ให้เป็นไปตามหลักวิชาการและ หลักสถิติ พร้อมทั้งแสดง ภาพตำแหน่งการสำรวจ	
16. การมีส่วนร่วม ของประชาชน	ด้านชุมชนสัมพันธ์ - การปฏิบัติตามแผนงาน ที่กำหนด	พื้นที่โดยรอบโครงการใน ระยะ 100 เมตร	อย่างน้อยปีละ 5 ครั้ง	-	-
	ด้านการพัฒนาชุมชน - การปฏิบัติตามแผนงานที่ กำหนด	พื้นที่โดยรอบโครงการใน ระยะ 100 เมตร	อย่างน้อยปีละ 1 ครั้ง	-	-
	ด้านสิ่งแวดล้อมและ ความปลอดภัย - การปฏิบัติตามแผนงานที่ กำหนด	พื้นที่โดยรอบโครงการใน ระยะ 100 เมตร	ปีละ 2 ครั้ง	-	-

ตารางที่ 3 แบบรายงานผลการปฏิบัติตามมาตรการติดตามตรวจสอบผลกระทบสิ่งแวดล้อมของโครงการ เสนา คิทท์ เวสต์เกต-บางบัวทอง เฟส2

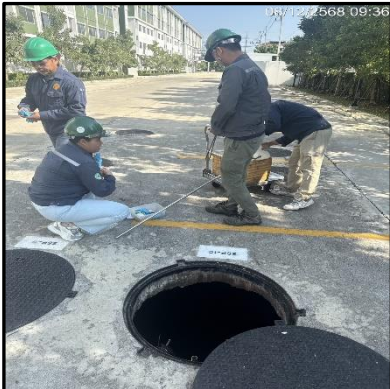
ดัชนีผลกระทบ สิ่งแวดล้อม	ดัชนีที่ตรวจวัด/ วิธีการจัดการ	จุดเก็บตัวอย่าง/ สถานที่ตรวจสอบ	ความถี่ในการตรวจวัด	ผลการปฏิบัติตาม มาตรการฯ	เอกสารอ้างอิง
17. สุขภาพและการ สาธารณสุข	ตรวจสอบการปฏิบัติตาม มาตรการด้านผลกระทบ ต่อบริการด้านการแพทย์ อย่างเคร่งครัด	พื้นที่โครงการ	ทุก 6 เดือน	ตรวจสอบการปฏิบัติตาม มาตรการด้านผลกระทบต่อ บริการด้านการแพทย์อย่าง เคร่งครัด	-
18. การ ป้องกัน อัคคีภัย	ตรวจสอบรายการ อุปกรณ์ป้องกันอัคคีภัย	พื้นที่โครงการ	ทุก 6 เดือน	ตรวจสอบรายการอุปกรณ์ ป้องกันอัคคีภัย	ภาพที่ 2.1-8
19. การป้องกันของ ตกจากที่สูง	1) บันทึกสถิติการเกิด อุบัติเหตุ	พื้นที่โครงการ	ทุก 6 เดือน	บัน ทึ ก ส ถิ ตี ก ร เ กิ ด อุบัติเหตุ	-
	2) ตรวจสอบการปฏิบัติ ตามระเบียบว่าด้วย การเข้าพักอาศัย	พื้นที่โครงการ	ทุก 6 เดือน	ตรวจสอบการปฏิบัติตาม ระเบียบว่าด้วยการเข้าพัก อาศัย	-
20. คุณภาพ	1) ตรวจสอบขนาด พื้นที่สีเขียว	พื้นที่โครงการ	เดือนละ 1 ครั้ง	ตรวจสอบขนาดพื้นที่สี เขียว	ภาพที่ 2.1-2
	2) ตรวจสอบสภาพของ ตัวอาคารโครงการ	พื้นที่โครงการ	เดือนละ 1 ครั้ง	ตรวจสอบสภาพของตัว อาคารโครงการ	ภาพที่ 2.1-1

ตารางที่ 3 แบบรายงานผลการปฏิบัติตามมาตรการติดตามตรวจสอบผลกระทบสิ่งแวดล้อมของโครงการ เสนา คีทท์ เวสต์เกต-บางบัวทอง เฟส2

ดัชนีผลกระทบ สิ่งแวดล้อม	ดัชนีที่ตรวจวัด/ วิธีการจัดการ	จุดเก็บตัวอย่าง/ สถานที่ตรวจสอบ	ความถี่ในการตรวจวัด	ผลการปฏิบัติตาม มาตรการฯ	เอกสารอ้างอิง
21. ก า ร บ ด บั ง คลื่นวิทยุ และ โทรทัศน์	ข้อร้องเรียนปัญหาความ เดือดร้อน และผลกระทบ ที่ได้รับจากการบดบัง สัญญาณวิทยุโทรทัศน์	พื้นที่โดยรอบโครงการ ในระยะ 100 เมตร	ทุก 6 เดือน	ข้อร้องเรียนปัญหาความ เดือดร้อน และผลกระทบที่ ได้รับจากการบดบัง สัญญาณวิทยุโทรทัศน์	-

การตรวจวัดคุณภาพสิ่งแวดล้อม

การตรวจวัดคุณภาพน้ำทิ้ง ทำการเก็บตัวอย่างคุณภาพน้ำ 4 จุด ได้แก่ 1. จุดรวบรวมน้ำเสียเข้าระบบบำบัดน้ำเสียจำนวน 3 จุด 2. บ่อพักน้ำสุดท้ายของระบบระบายน้ำก่อนระบายสู่ระบบสาธารณะจำนวน 1 จุด ความถี่ในการตรวจวิเคราะห์ เดือนละ 1 ครั้ง



ผลการตรวจวัดคุณภาพสิ่งแวดล้อม

โครงการได้ดำเนินการตรวจวัดคุณภาพน้ำ และทำการเก็บตัวอย่างน้ำตามที่มาตรการกำหนด ส่งตรวจวิเคราะห์ทางห้องปฏิบัติการ เทียบกับมาตรฐานควบคุมการระบายน้ำทั้งจากอาคารบางประเภทและบางขนาด ได้ผลวิเคราะห์ทางห้องปฏิบัติการ ดังนี้

การตรวจวัดคุณภาพน้ำทิ้ง

โครงการ โครงการเสนา คิทเวสต์เกต-บางบัวทอง 2 ของบริษัท บริษัท เสนา เอชเอชพี 16 จำกัด
 จัดทำรายงานโดย บริษัท สมาร์ทติฟาย โฮม จำกัด
 ระหว่างเดือน กรกฎาคม - ธันวาคม พ.ศ. 2568
 ตำแหน่งที่ตรวจวัด จุดรวบรวมน้ำเสียก่อนเข้าระบบบำบัดน้ำเสีย 1
 ตำแหน่งพิกัด UTM ของสถานี $x = 649844.14$ $y = 1541074.07$ 47P

ดัชนีคุณภาพน้ำทิ้ง	หน่วย	ผลการตรวจวัด ^(๑)						ค่ามาตรฐาน ^(๒)	เกณฑ์กำหนดใน รายงานฯ ^(๓)
		14 ก.ค.	11 ส.ค.	8 ก.ย.	6 ต.ค.	13 พ.ย.	8 ธ.ค.		
pH	-	7.9	7.2	7.3	7.4	7.5	7.2	5-9	
BOD	mg/l	15	14	31	29	33	7	≤ 30	
SS	mg/l	44	33	67	94	27	39	≤ 40	
TDS	mg/l	631	666	665	677	646	558	≤ 500	
Sulfide	mg/l	ND	ND	0.9	0.8	<0.5	ND	≤ 1.0	
TKN	mg/l	24	32	38	40	40	37	≤ 35	
Oil & Grease	ml/l/hr	<1.6	<1.6	<1.6	<1.6	2.8	<1.6	≤ 20	
Settleable Solids	mg/l	<1.0	<1.0	1.1	5.5	0.3	<1.0	≤ 0.5	

- หมายเหตุ (๑) ในกรณี Not-Detectable ให้ระบุค่า Detection Limit ของวิธีการตรวจวัดที่ใช้
 (๒) ระบุค่ามาตรฐานและเอกสารอ้างอิงค่ามาตรฐาน
 (๓) ระบุค่าความเข้มข้นหรือ loading ที่กำหนดเป็นเงื่อนไขในรายงานการประเมินผลกระทบสิ่งแวดล้อม

การตรวจวัดคุณภาพน้ำทิ้ง

โครงการ โครงการเสนา คิทเวสต์เกต-บางบัวทอง 2 ของบริษัท บริษัท เสนา เอชเอชพี 16 จำกัด
 จัดทำรายงานโดย บริษัท สมาร์ทติฟาย โฮม จำกัด
 ระหว่างเดือน กรกฎาคม - ธันวาคม พ.ศ. 2568
 ตำแหน่งที่ตรวจวัด จุดรวบรวมน้ำเสียก่อนเข้าระบบบำบัดน้ำเสีย 2
 ตำแหน่งพิกัด UTM ของสถานี $x = 649844.14$ $y = 1541074.07$ 47P

ดัชนีคุณภาพน้ำทิ้ง	หน่วย	ผลการตรวจวัด ^(๑)						ค่ามาตรฐาน ^(๒)	เกณฑ์กำหนดใน รายงานฯ ^(๓)
		14 ก.ค.	11 ส.ค.	8 ก.ย.	6 ต.ค.	13 พ.ย.	8 ธ.ค.		
pH	-	7.9	7.3	7.2	7.5	7.8	6.6	5-9	
BOD	mg/l	5	5	7	5	7	6	≤ 30	
SS	mg/l	<2	2	21	<2	2	5	≤ 40	
TDS	mg/l	411	405	390	371	347	401	≤ 500	
Sulfide	mg/l	ND	ND	ND	ND	ND	ND	≤ 1.0	
TKN	mg/l	11	19	22	25	24	21	≤ 35	
Oil & Grease	ml/l/hr	ND	<1.6	<1.6	2.2	<1.6	5.4	≤ 20	
Settleable Solids	mg/l	<1.0	<1.0	1.0	<1.0	0.1	<0.1	≤ 0.5	

หมายเหตุ (๑) ในกรณี Not-Detectable ให้ระบุค่า Detection Limit ของวิธีการตรวจวัดที่ใช้

(๒) ระบุค่ามาตรฐานและเอกสารอ้างอิงค่ามาตรฐาน

(๓) ระบุค่าความเข้มข้นหรือ loading ที่กำหนดเป็นเงื่อนไขในรายงานการประเมินผลกระทบสิ่งแวดล้อม

การตรวจวัดคุณภาพน้ำทิ้ง

โครงการ โครงการเสนา คิทเวสต์เกต-บางบัวทอง 2 ของบริษัท บริษัท เสนา เอชเอพี 16 จำกัด
 จัดทำรายงานโดย บริษัท สมาร์ทติฟาย โฮม จำกัด
 ระหว่างเดือน กรกฎาคม - ธันวาคม พ.ศ. 2568
 ตำแหน่งที่ตรวจวัด จุดรวบรวมน้ำเสียก่อนเข้าระบบบำบัดน้ำเสีย 3
 ตำแหน่งพิกัด UTM ของสถานี $x = 649844.14$ $y = 1541074.07$ 47P

ดัชนีคุณภาพน้ำทิ้ง	หน่วย	ผลการตรวจวัด ^(๑)						ค่ามาตรฐาน ^(๒)	เกณฑ์กำหนดใน รายงานฯ ^(๓)
		14 ก.ค.	11 ส.ค.	8 ก.ย.	6 ต.ค.	13 พ.ย.	8 ธ.ค.		
pH	-	8.1	7.5	7.9	5.3	7.7	7.1	5-9	
BOD	mg/l	5	7	5	7	7	43	≤ 30	
SS	mg/l	7	8	10	38	3	74	≤ 40	
TDS	mg/l	686	626	573	418	435	586	≤ 500	
Sulfide	mg/l	ND	ND	ND	ND	ND	ND	≤ 1.0	
TKN	mg/l	17	15	17	19	20	42	≤ 35	
Oil & Grease	ml/l/hr	<1.6	<1.6	<1.6	<1.6	<1.6	3.4	≤ 20	
Settleable Solids	mg/l	<1.0	<1.0	1.0	0.4	0.1	0.6	≤ 0.5	

- หมายเหตุ (๑) ในกรณี Not-Detectable ให้ระบุค่า Detection Limit ของวิธีการตรวจวัดที่ใช้
 (๒) ระบุค่ามาตรฐานและเอกสารอ้างอิงค่ามาตรฐาน
 (๓) ระบุค่าความเข้มข้นหรือ loading ที่กำหนดเป็นเงื่อนไขในรายงานการประเมินผลกระทบสิ่งแวดล้อม

การตรวจวัดคุณภาพน้ำทิ้ง

โครงการ โครงการเสนา คิทเวสต์เกต-บางบัวทอง 2 ของบริษัท บริษัท เสนา เอชเอชพี 16 จำกัด
 จัดทำรายงานโดย บริษัท สมาร์ทติฟาย โฮม จำกัด
 ระหว่างเดือน กรกฎาคม - ธันวาคม พ.ศ. 2568
 ตำแหน่งที่ตรวจวัด บ่อพักน้ำสุดท้ายก่อนระบายออกสู่ท่อระบายน้ำสาธารณะ
 ตำแหน่งพิกัด UTM ของสถานี $x = 649844.14$ $y = 1541074.07$ 47P

ดัชนีคุณภาพน้ำทิ้ง	หน่วย	ผลการตรวจวัด ^(๑)						ค่ามาตรฐาน ^(๒)	เกณฑ์กำหนดใน รายงานฯ ^(๓)
		14 ก.ค.	11 ส.ค.	8 ก.ย.	6 ต.ค.	13 พ.ย.	8 ธ.ค.		
pH	-	7.8	5.7	6.3	7.5	6.7	7.1	5-9	
BOD	mg/l	6	7	16	4	10	6	≤ 30	
SS	mg/l	23	61	51	3	23	21	≤ 40	
TDS	mg/l	642	401	363	226	454	622	≤ 500	
Sulfide	mg/l	ND	ND	ND	ND	ND	ND	≤ 1.0	
TKN	mg/l	8	12	14	16	15	13	≤ 35	
Oil & Grease	ml/l/hr	<1.6	<1.6	<1.6	<1.6	<1.6	3.9	≤ 20	
Settleable Solids	mg/l	1.0	0.3	<1.0	<0.1	2.0	0.6	≤ 0.5	

- หมายเหตุ (๑) ในกรณี Not-Detectable ให้ระบุค่า Detection Limit ของวิธีการตรวจวัดที่ใช้
 (๒) ระบุค่ามาตรฐานและเอกสารอ้างอิงค่ามาตรฐาน
 (๓) ระบุค่าความเข้มข้นหรือ loading ที่กำหนดเป็นเงื่อนไขในรายงานการประเมินผลกระทบสิ่งแวดล้อม

